

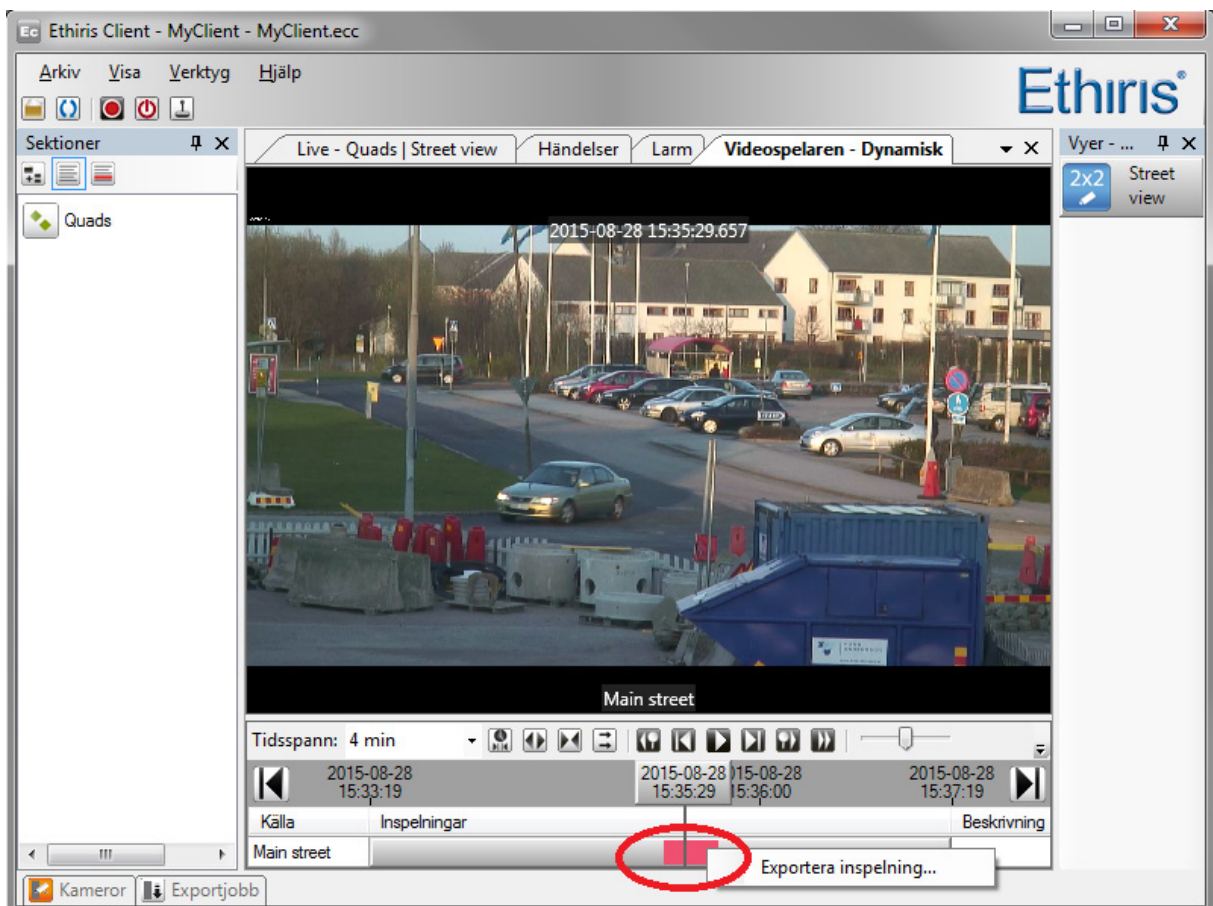
Hur du drar nytta av några av nyheterna i Ethisis VMS 7.0

Det finns många användbara nyheter i Ethisis VMS 7.0. Här får du läsa om hur du kan dra nytta av några av dem.

Native export

Det är enkelt att exportera i det nya nativeformatet som Ethisis erbjuder. Dessutom går det oerhört snabbt och med högsta kvalitet.

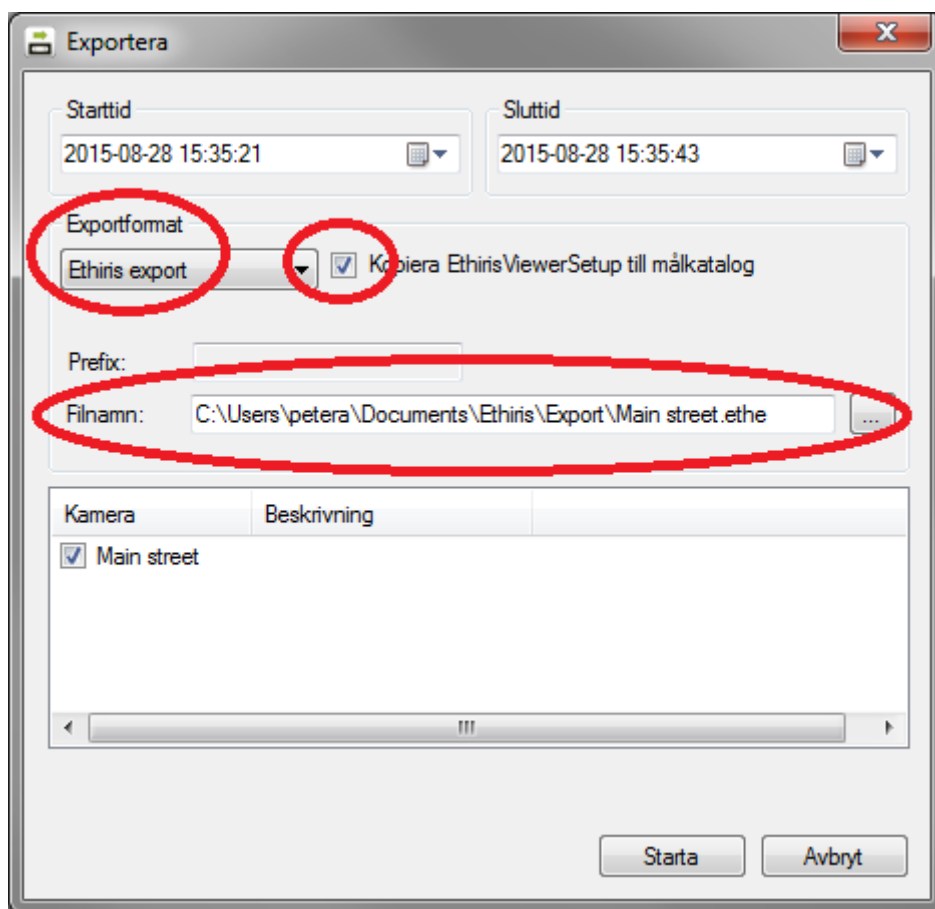
Öppna exportdialogen i Ethisis Client genom att till exempel högerklicka på önskat videosegment i videospelaren och välja 'Exportera inspelning...'.
 .



Figur 1 Öppna exportdialogen i Ethisis Client.

I exportdialogen är det nya formatet, 'Ethisis export', förvalt. Om du vill kan du välja att kopiera med 'EthisisViewerSetup' till målkatalogen. Om du har installerat Ethisis Client så finns redan Ethisis Viewer installerad på din dator, men om du vill skicka exporten till någon annan eller använda den på en annan dator kan det vara praktiskt att kopiera med viewern.

Välj ett lämpligt filnamn. De nya exportfilerna får filändelsen '.ethe' som står för *Ethiris export*.

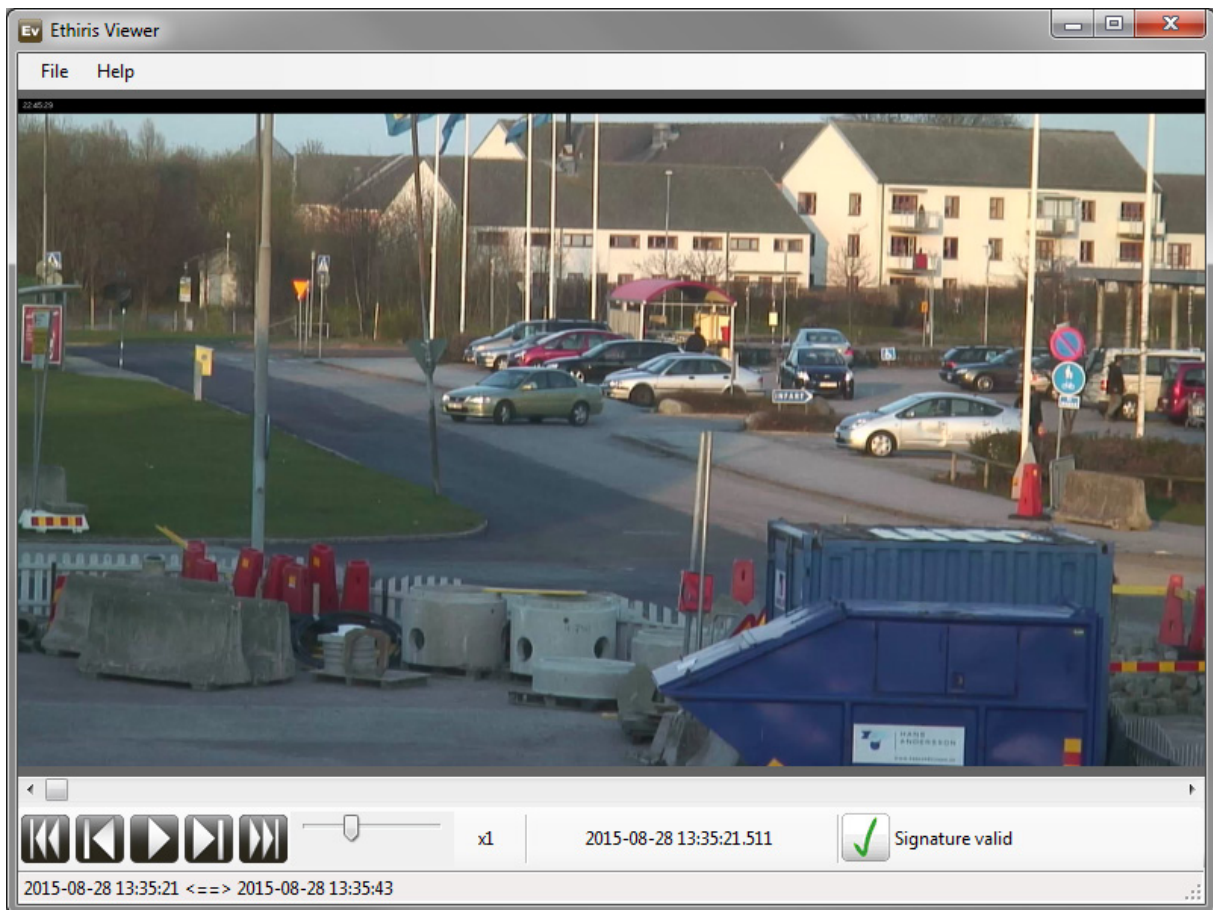


Figur 2 Välj 'Ethiris export' i exportdialogen.

Klicka på knappen 'Starta' för att starta exporten. Precis som vid export i tidigare versioner av Ethiris hamnar exporten som ett jobb i listan 'Exportjobb', men exporten går så fort att man inte alltid hinner se det.

För att titta på den exporterade videon kan du bara dubbelklicka på den exporterade filen i utforskaren så startar Ethiris Viewer automatiskt med exportfilen laddad. Om Ethiris Viewer ännu inte är installerad på datorn så får man först dubbelklicka på setupfilen för Ethiris Viewer, 'EthirisViewerSetup.exe'.

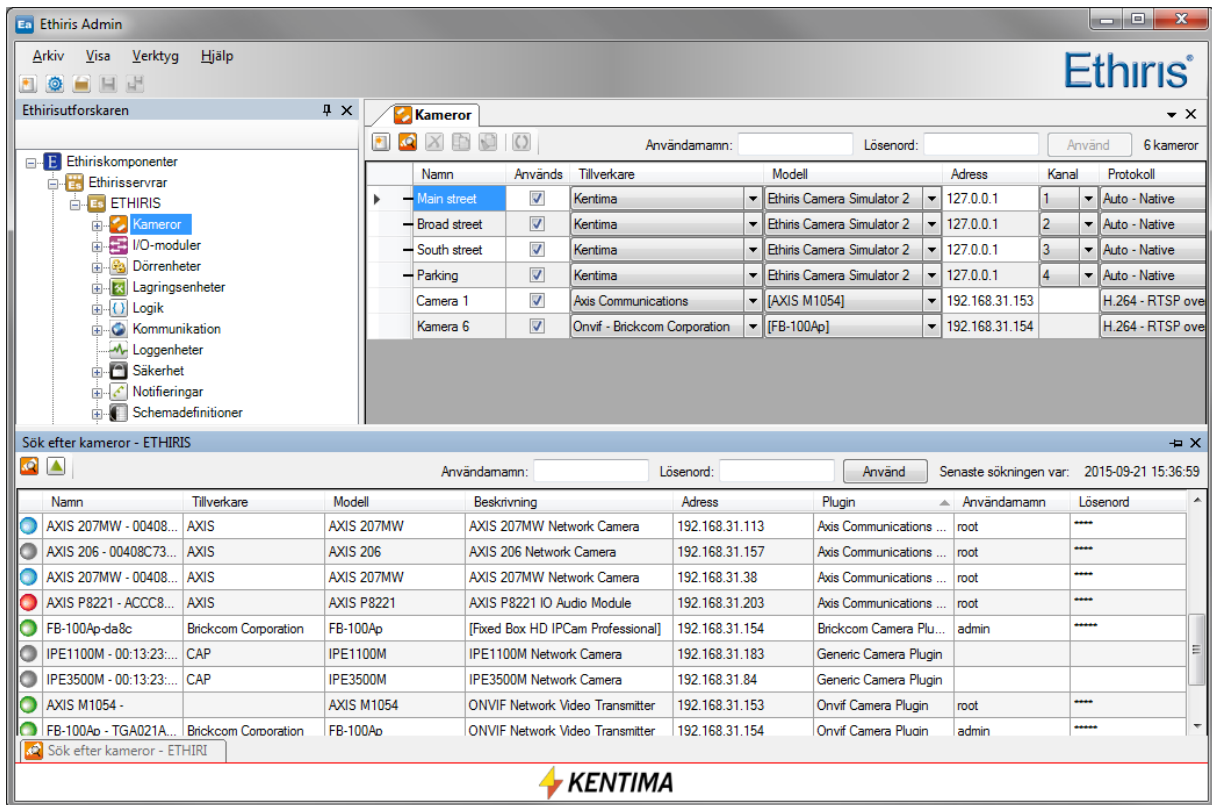
I viewern finns de vanligaste funktionerna för uppspelning såsom *spela*, *paus*, *bild-för-bild* och *hoppa till början/slut* av videon. Man kan även styra uppspelningshastigheten mellan 1/32 och 1 024 gångers hastighet. Längst ned till höger finns information om filen har en giltig signatur. Klicka på knappen med den gröna bocken för att få detaljerad information om exporten.



Figur 3 Ethis Viewer med en exporterad videofil laddad.

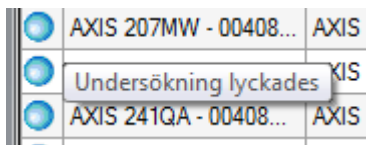
Plug-in-koncept för kameror

Det nya plug-in-konceptet för kameror ger en rad fördelar såsom enklare uppdatering av kamerastödet i en befintlig anläggning. Vi har även förbättrat närliggande funktioner som till exempel sökning efter tillgängliga kameror på nätverket. Denna sker numera asynkront och servern söker automatiskt efter kameror när den startar så listan med tillgängliga kameror är redan färdig när Ethiris Admin behöver visa den.




Figur 4 Den nya kamerasökningsdialogen i Ethiris Admin.

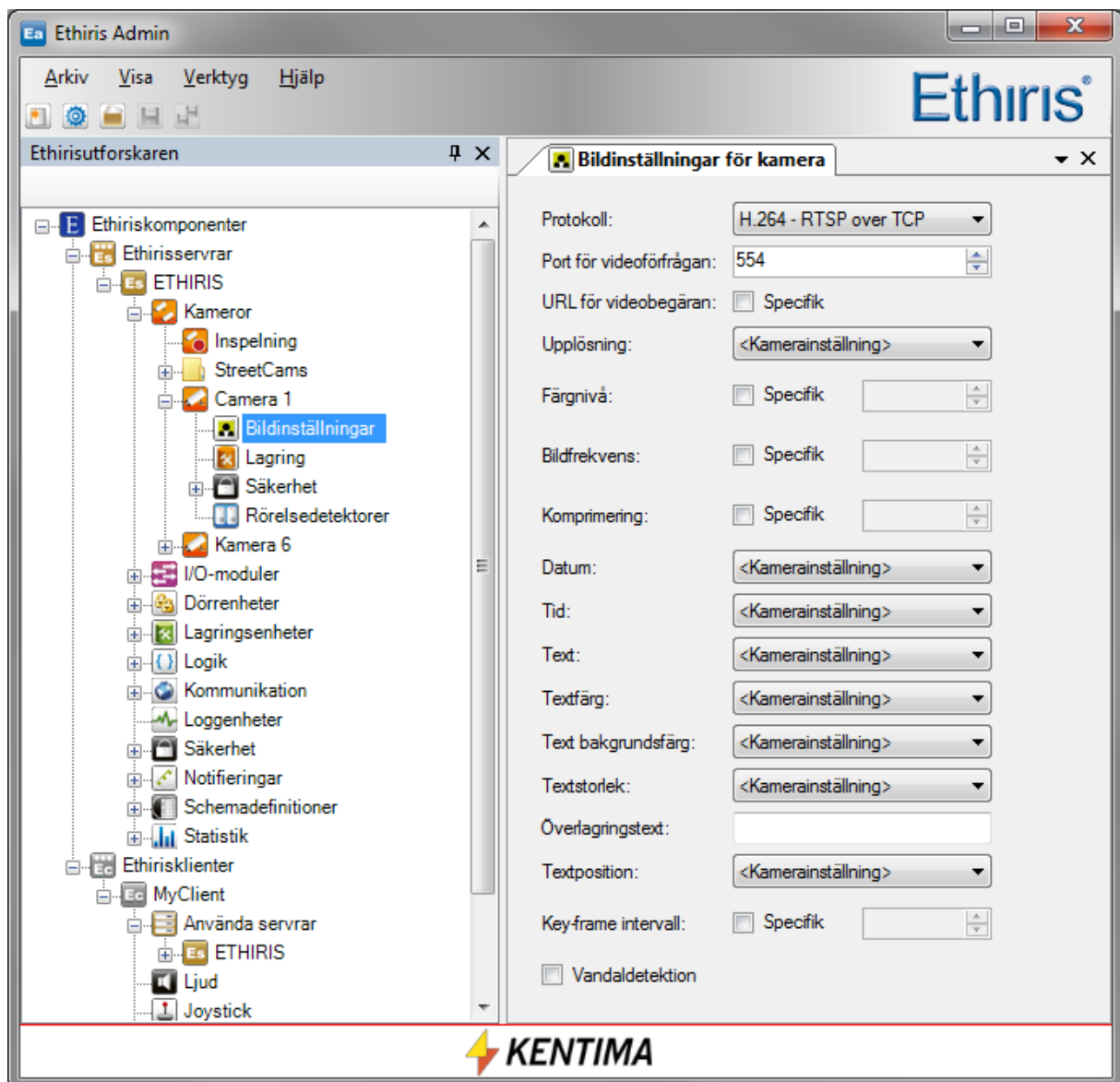
Längst till vänster i sökdialogen indikeras status för varje kamera i form av en färgad cirkel. Håll muspekaren över cirkeln för att visa ett verktygstips om aktuell status.



Figur 5 Håll muspekaren över en färgad cirkel för information om aktuell status.

Välj önskade kameror i söklistan genom att klicka-dra-släppa för att välja flera intilliggande rader. Man kan också hålla ned Ctrl-tangenten och klicka på önskad rad för att välja till/bort den raden. Med Shift-tangenten kan man välja flera rader genom att klicka på första respektive sista önskade rad. När du har markerat önskade kameror, klicka på knappen 'Lägg till', , precis ovanför listan.

Vi har också infört så kallad probning (undersökning) av kameror från vissa tillverkare. I nuläget fungerar det för Axis och ONVIF. Det innebär att Ethiris i drift kan ta reda på vad kameran kan och vilka egenskaper den har. Till exempel panelen 'Bildinställningar' skapas dynamiskt beroende på vilka egenskaper aktuell kamera har.



Figur 6 Panelen Bildinställningar för en Axiskamera.

Denna funktion ger stöd även för framtida kameror som vi inte ens känner till idag.

Plug-in-koncept för passagesystem

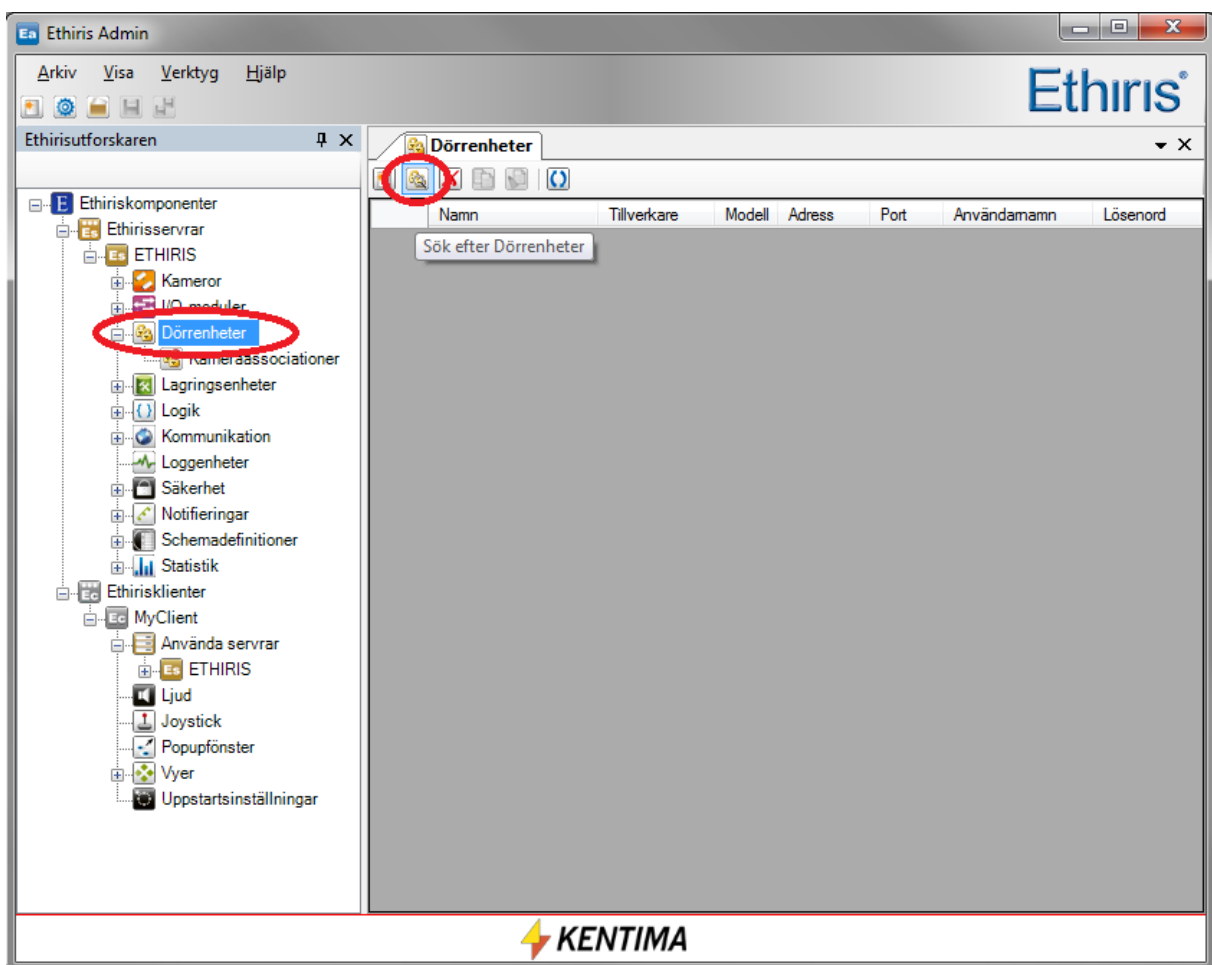
I version 7.0 av Ethisis inför vi ett helt nytt plug-in-koncept för passagesystem. I första versionen tillhandahåller vi en plug-in för ONVIF Profile C. Alla passagesystem som stöder ONVIF Profile C kan anslutas till Ethisis via denna plug-in, exempelvis Axis A1001.

Funktionen är tillgänglig i Ethisis från licensnivå Extended och man kan ansluta en dörr för varje kameralicens som licensen innehåller.

Det går att söka efter tillgängliga dörrkontroller på nätverket via en sökfunktion i Ethisis. När en dörrkontroller ansluts läser Ethisis Server automatiskt in aktuell konfiguration från enheten och får på så vis till exempel reda på hur många dörrar som är konfigurerade för enheten. Informationen om aktuell enhet presenteras i trädvyn i Ethisis Admin.

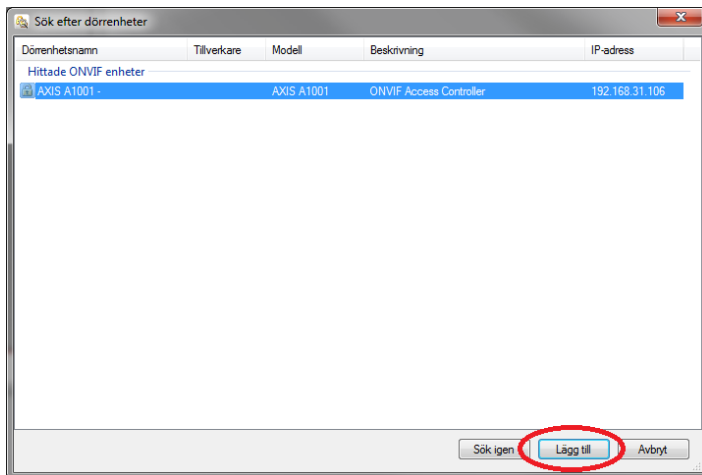
Via noden 'Kameraassociationer' i trädvyn i Ethisis Admin kan man associera en eller flera kameror till olika larm och händelser i passagesystemet. När händelsen/larmet inträffar startar inspelning automatiskt på de associerade kamerorna.

Dubbelklicka i trädvyn på 'Dörrenheter'. I panelen 'Dörrenheter', klicka på knappen 'Sök efter dörrenheter' för att starta sökningen på nätverket efter tillgängliga dörrenheter.



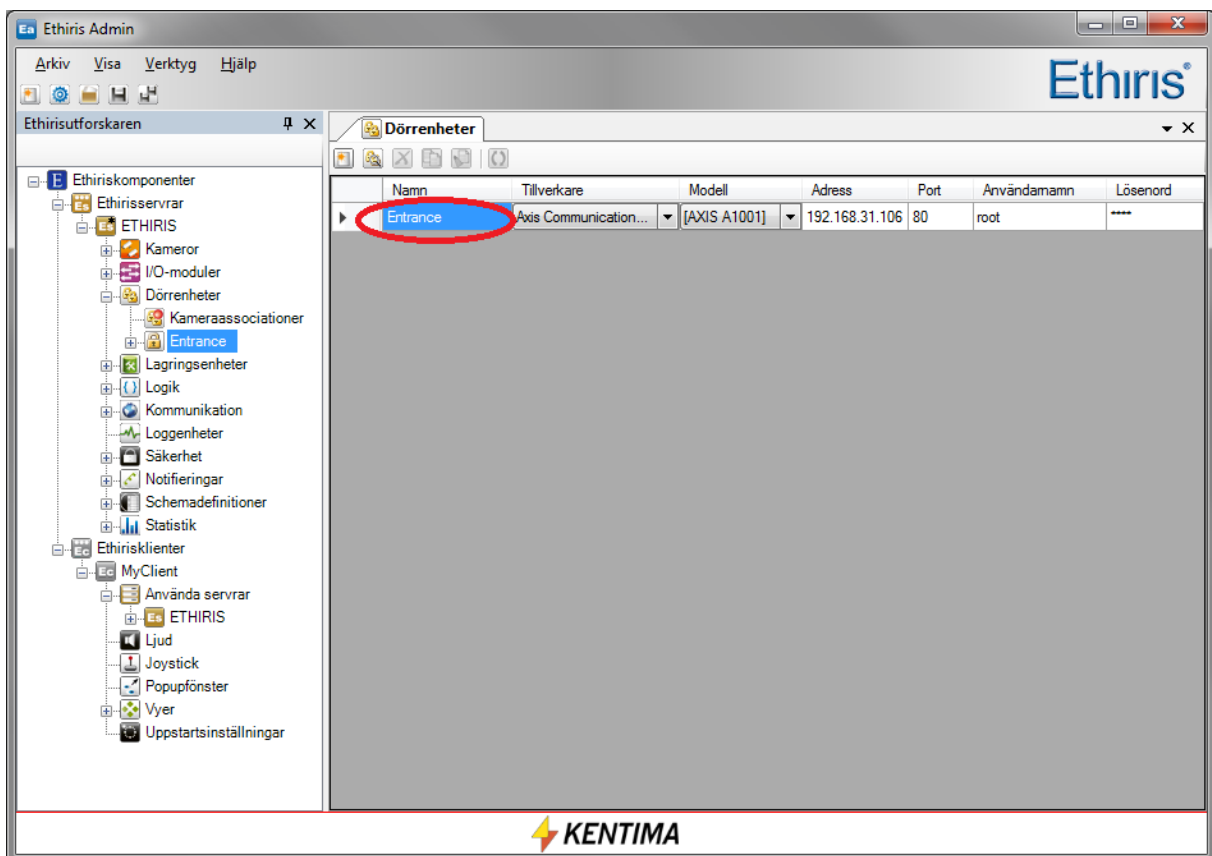
Figur 7 Klicka på 'Sök efter Dörrenheter' för att starta sökningen.

Markera önskade enheter i listan och klicka på knappen 'Lägg till'.



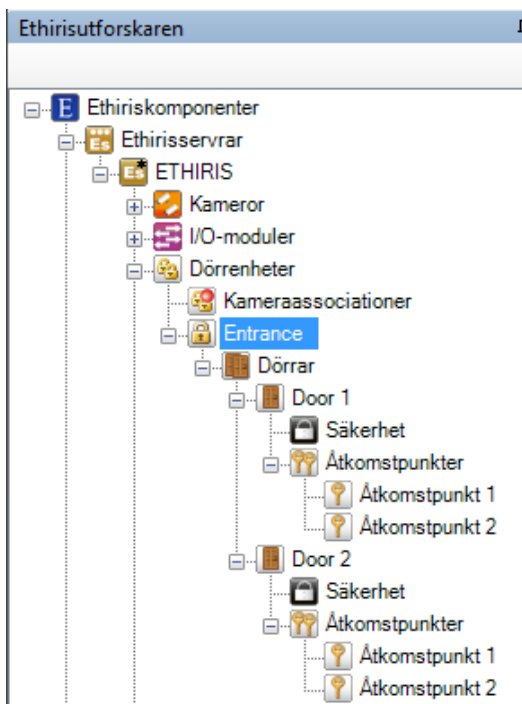
Figur 8 Markera önskade enheter i söklistan.

Enheten läggs till i trädvyn och i panelen till höger. Om du vill kan du ändra namn på enheten genom att markera fältet i kolumnen 'Namn' och börja skriva. I det här exemplet har jag ändrat namnet till 'Entrance'.



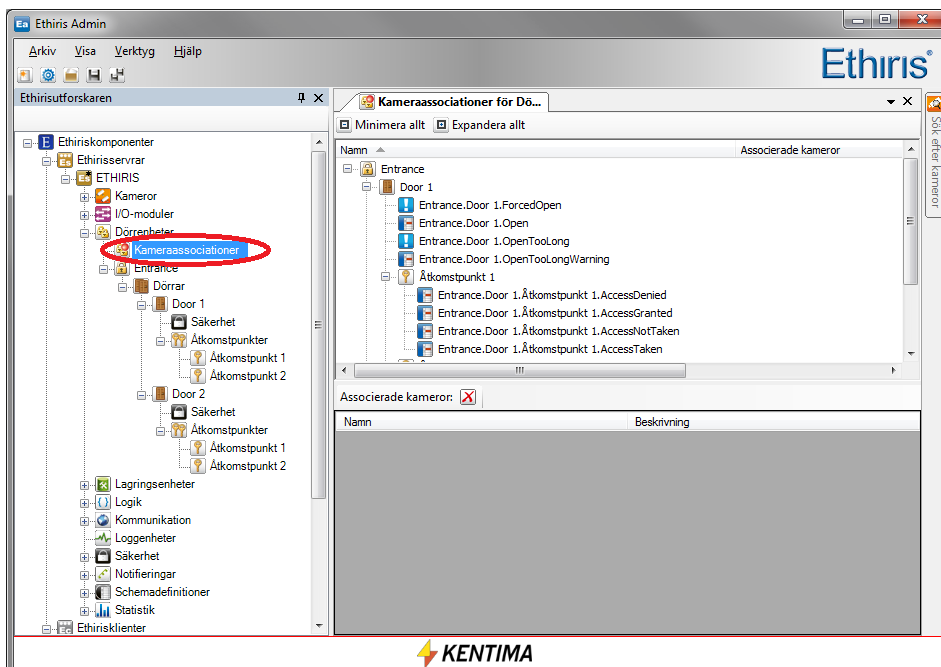
Figur 9 En ny dörrkontroller är tillagd till Ethisis konfiguration.

Öppna gärna upp trädets för att undersöka aktuell konfiguration av enheten.



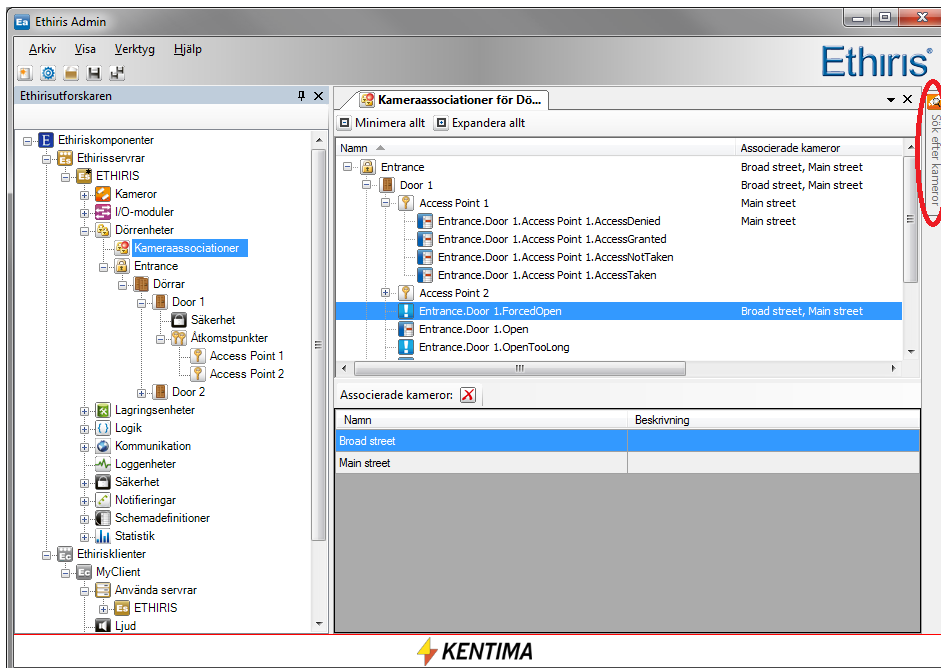
Figur 10 Trädet är öppnat för den nya dörrkontrollern.

För att associera kameror med olika larm och händelser i passagesystemet använder man noden 'Kameraassociationer' i trädvyn. Dubbelklicka på denna för att öppna tillhörande panel.



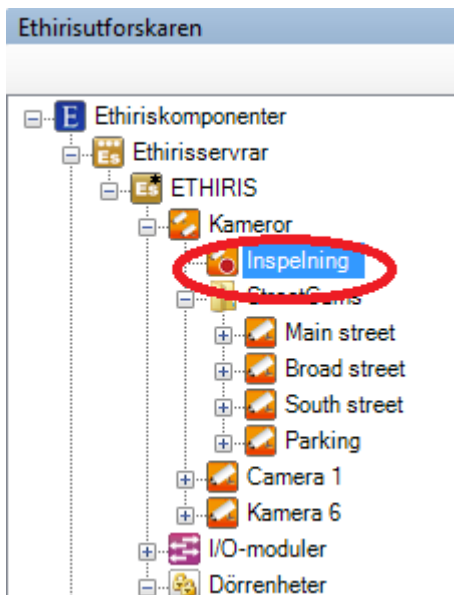
Figur 11 Panelen 'Kameraassociationer' är öppnad.

För att associera en eller flera kameror med ett larm eller en händelse, markera önskad rad i listan och dubbelklicka därefter på önskade kameror i panelen 'Sök efter kameror' till höger i Ethis Admin.



Figur 12 Välj händelse/larm i listan och dubbelklicka på önskade kameror i kameralistan till höger.

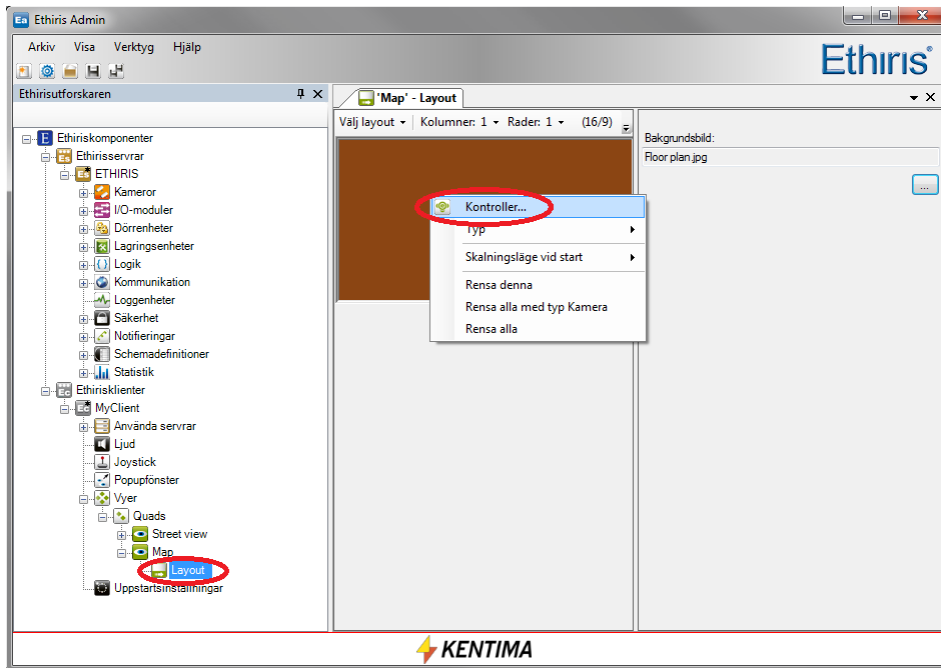
De associerade kamerorna kommer automatiskt att starta en händelseinspelning om den tillhörande händelsen/larmet inträffar. Inställningarna för hur händelseinspelningen ska ske (bildfrekvens, prealarm, postalarm etc.) sätts enklast i panelen 'Inspeining' under noden 'Kameror'.



Figur 13 Använd panelen 'Inspeining' för att ställa in inspelningsparametrar.

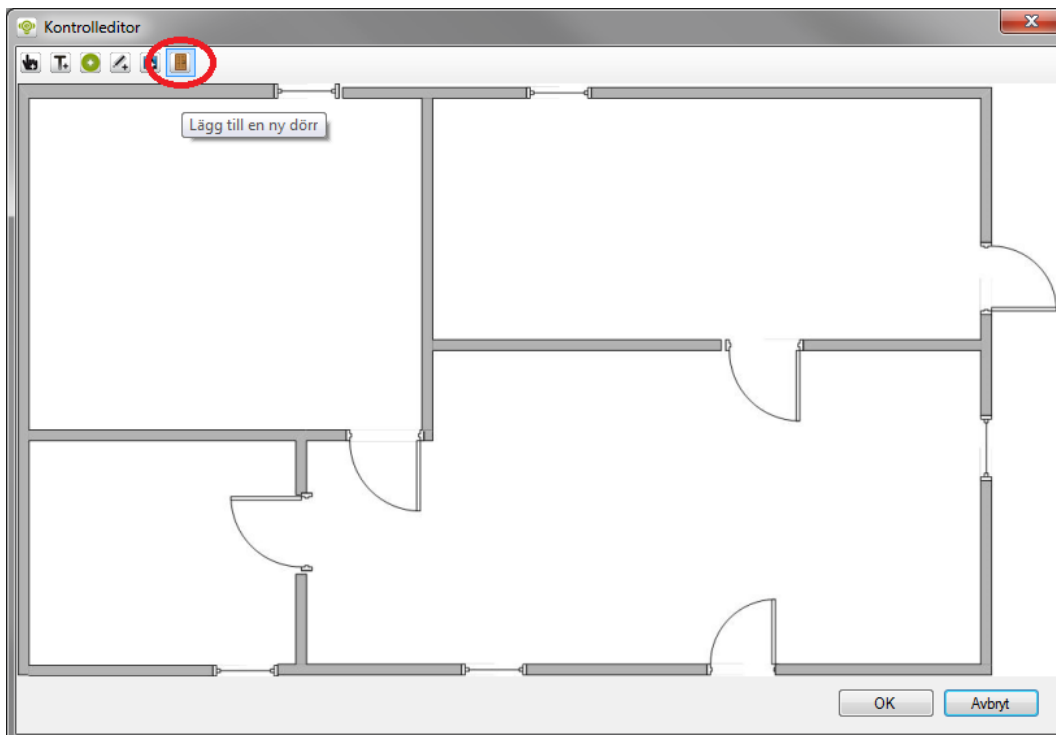
I Ethis Client har vi lagt till ett nytt dörrobjekt för att enkelt kunna visa status på en dörr i ett passagesystem. Via detta objekt kan man också manuellt låsa upp dörren genom att högerklicka på dörrobjektet och välja lämplig funktion i popupmenyn.

För att lägga till ett dörrobjekt i en kameravy som ska visas i klienten använder man panelen 'Layout' för önskad vy och högerklickar i den kameravy som ska innehålla objektet samt väljer menyalternativet 'Kontroller...'. I exemplet nedan används en kameravy som innehåller en bakgrundsbild i form av en situationsplan.



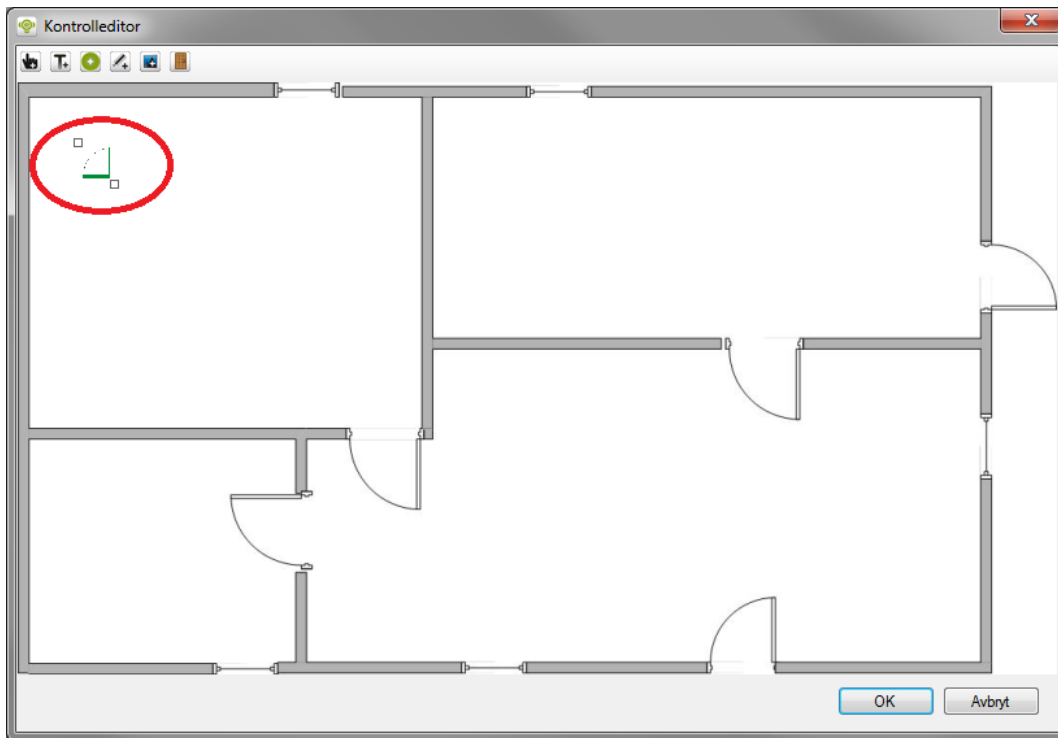
Figur 14 Meny 'Kontroller' för en kameravy.

I kontrolleditorn, klicka på knappen 'Lägg till en ny dörr' för att skapa ett dörrobjekt.



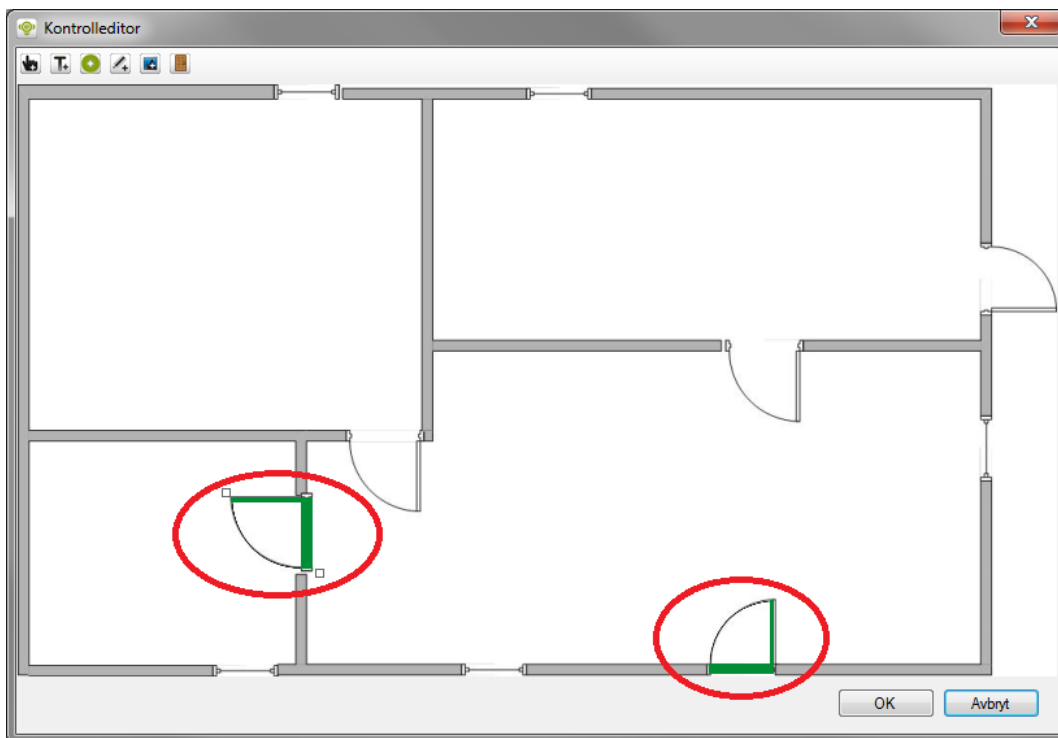
Figur 15 Klicka på knappen 'Lägg till en ny dörr'.

Dörrojektet placeras automatiskt uppe i vänstra hörnet. Från början är det ganska litet så man kan ändra storlek på det genom att dra i en av de två kvadraterna som visas när objektet är markerat. Det kan också flyttas med musen eller med piltangenterna när objektet är markerat.



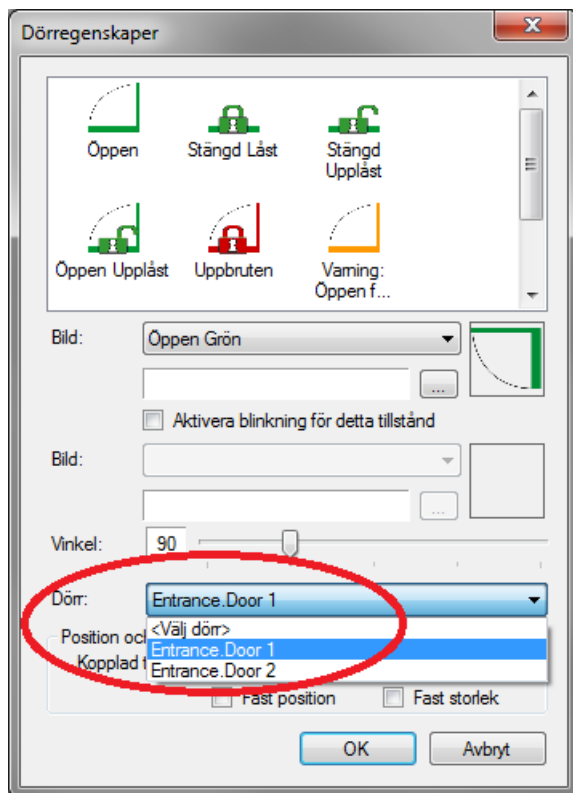
Figur 16 Nytt dörrojekt skapat.

Genom att högerklicka på objektet och välja 'Egenskaper...' kan man till exempel rotera objektet så det passar in och efterliknar verkligheten så mycket som möjligt.



Figur 17 Dörrojektet är roterade och placerade.

I egenskapsdialogen kopplar man också objektet till tillhörande dörr i konfigurationen.



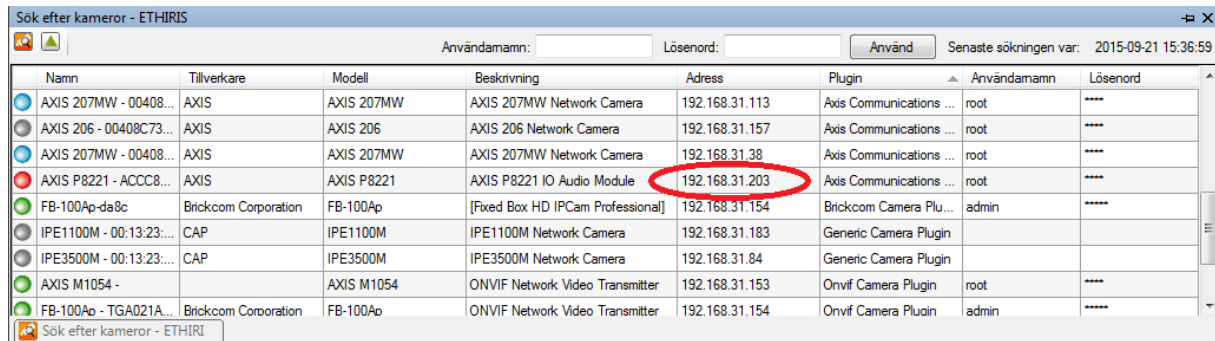
Figur 18 Egenskapsdialogen för ett dörrobjekt.

Det finns fördefinierade bilder för de olika statusar som stöds förr dörrobjektet i Ethisis. Om man vill kan man byta dessa bilder.

Förenklad hantering av distribuerat I/O

Vi har även skapat ett plug-in-koncept för distribuerat I/O. I den här första versionen finns endast en plug-in, och den stöder Axis P8221 som har 8 konfigurierbara digitala I/O.

Det finns ingen sökfunktion i Ethisis för att specifikt hitta I/O-enheter på nätverket. Däremot dyker Axis P8221 upp i sökningen efter kameror och indikeras då med en röd cirkel eftersom den inte kan probas i det sammanhanget. I kamerasökdialogen kan man dock utläsa aktuell IP-adress för enheten. Man behöver IP-adressen när man ska lägga till enheten i konfigurationen i Ethisis Admin.



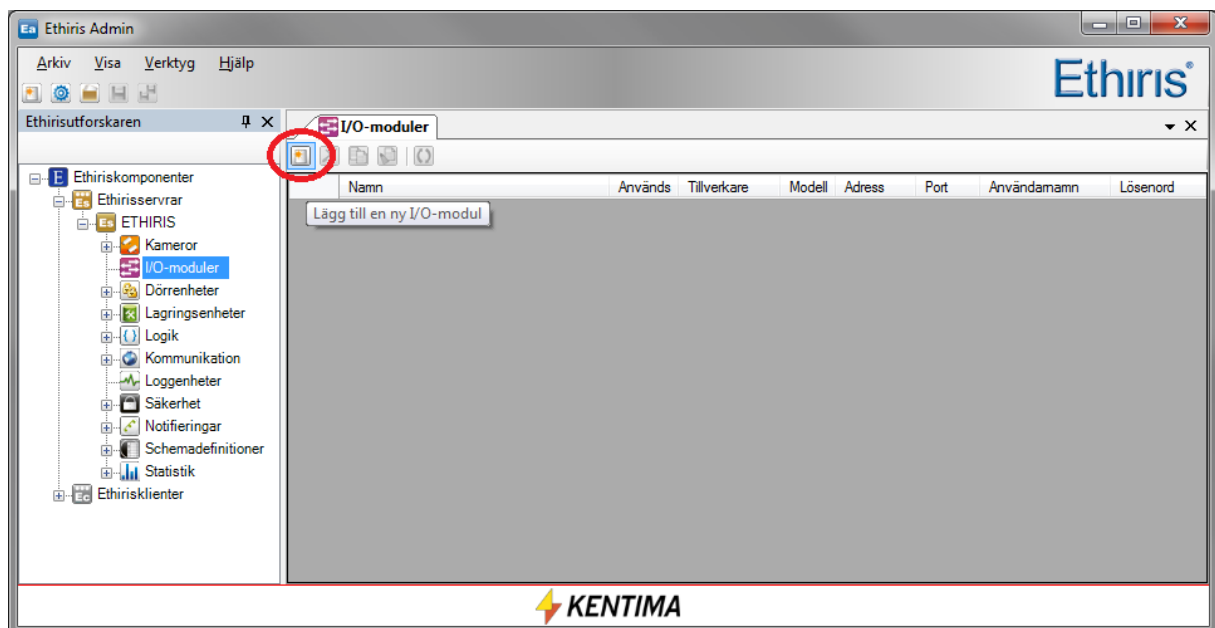
Namn	Tillverkare	Modell	Beskrivning	Adress	Plugin	Användarnamn	Lösenord
AXIS 207MW - 00408...	AXIS	AXIS 207MW	AXIS 207MW Network Camera	192.168.31.113	Axis Communications ...	root	****
AXIS 206 - 00408C73...	AXIS	AXIS 206	AXIS 206 Network Camera	192.168.31.157	Axis Communications ...	root	****
AXIS 207MW - 00408...	AXIS	AXIS 207MW	AXIS 207MW Network Camera	192.168.31.38	Axis Communications ...	root	****
AXIS P8221 - ACCC8...	AXIS	AXIS P8221	AXIS P8221 IO Audio Module	192.168.31.203	Axis Communications ...	root	****
FB-100Ap-da8c	Brickcom Corporation	FB-100Ap	[Fixed Box HD IPCam Professional]	192.168.31.154	Brickcom Camera Plu...	admin	*****
IPE1100M - 00:13:23:...	CAP	IPE1100M	IPE1100M Network Camera	192.168.31.183	Generic Camera Plugin		
IPE3500M - 00:13:23:...	CAP	IPE3500M	IPE3500M Network Camera	192.168.31.84	Generic Camera Plugin		
AXIS M1054 -	AXIS	AXIS M1054	ONVIF Network Video Transmitter	192.168.31.153	Ornvif Camera Plugin	root	****
FB-100Ap - TGA021A...	Brickcom Corporation	FB-100Ap	ONVIF Network Video Transmitter	192.168.31.154	Ornvif Camera Plu...	admin	*****

Figur 19 Leta upp IP-adressen för Axis P8221 genom kamerasökdialogen.

När man väl vet IP-adressen är det dags att lägga till enheten under den nya noden 'I/O-moduler'.

Funktionen är tillgänglig för alla licensnivåer, även Free. Man kan lägga till en I/O-enhet för varje kameralicens man har.

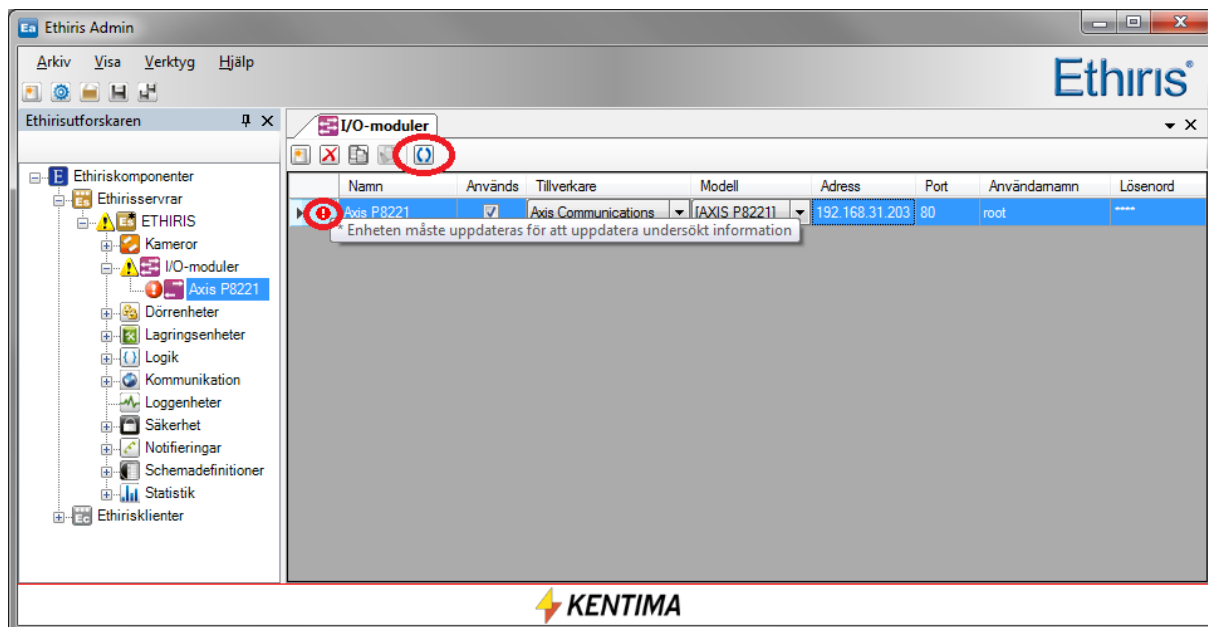
Dubbelklicka på noden 'I/O-moduler' i trädvyn för att öppna panelen 'I/O-moduler'. Klicka på knappen 'Lägg till en ny I/O-modul' i verktygslistan i panelen.



Figur 20 Klicka på knappen 'Lägg till en ny I/O-modul'.

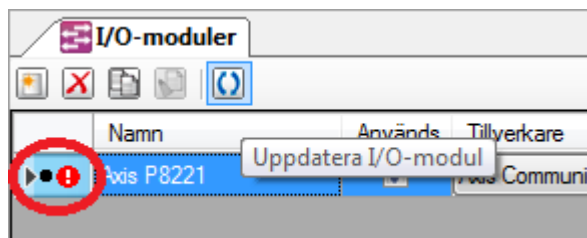
En ny rad i listan skapas för den nya I/O-modulen. Ändra namn på enheten om så önskas och mata in aktuell IP-adress, Användarnamn och Lösenord.

Det dyker upp ett fel som indikeras längst till vänster på raden för den nya I/O-modulen. Håll muspekaren över den röda cirkeln för att få information om problemet. I det här fallet beror det på att Ethisis behöver prova (undersöka) enheten för att få information om vad det är för fabrikat, modell och aktuell konfiguration. Markera raden genom att klicka längst ut till vänster på raden och klicka sedan på knappen 'Uppdatera I/O-modul' i verktygslistan.



Figur 21 Klicka på knappen 'Uppdatera I/O-modul' för att läsa in information om enheten.

Under tiden undersökningen sker visas en svart prick till vänster för de enheter som undersöks.



Figur 22 Undersökning av enheten pågår...

När Ethisis har läst in information om enheten är den klar att användas och alla fel och varningar ska ha försvunnit. Variabler som representerar in- och utgångarna i enheten skapas automatiskt i Ethisis datalager.

I/O-signalerna i enheten kan användas i Ethisis som precis vilka variabler som helst. De dyker upp i variabelbläddraren i skripteditorn för enkel användning i skript. De kan också kopplas direkt till interaktionsobjekt i klienten såsom knappar och LED-symboler.

Variabelbläddrare

System
Kameror
I/O-moduler
 Axis P8221
 CommunicationError
 I/O-signaler
Döreheter
Lagringsenheter
Variabler
Lamgrupper
Lam
Händelser
Mottagare

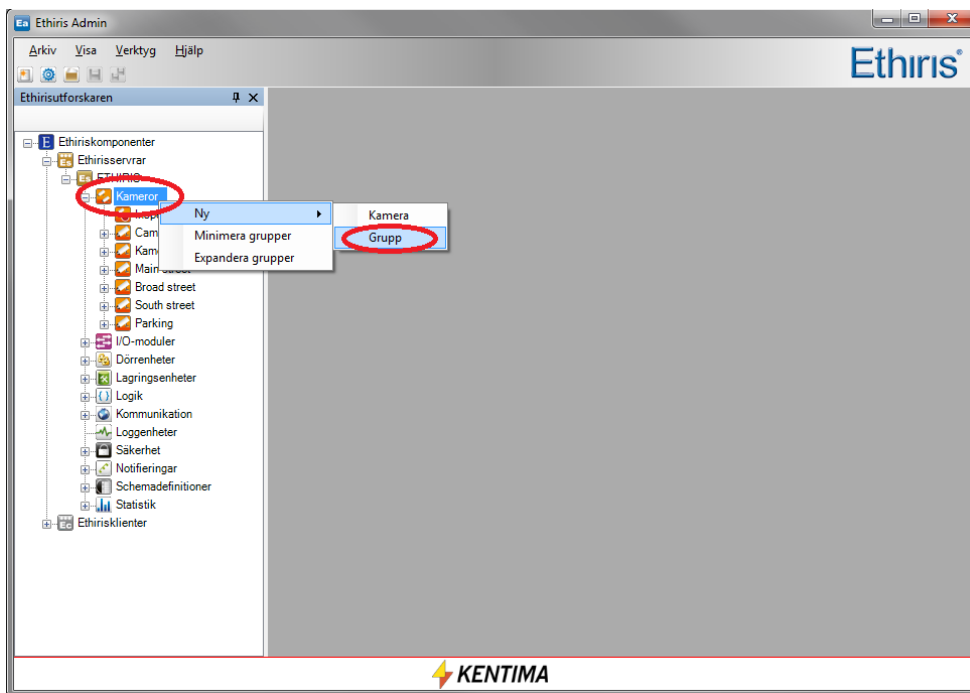
Namn	Datotyp	Beskrivning
R Input 1	Boolean	Video encoder/Camera Input va...
R Input 2	Boolean	Video encoder/Camera Input va...
R Input 3	Boolean	Video encoder/Camera Input va...
R Input 4	Boolean	Video encoder/Camera Input va...
R Input 5	Boolean	Video encoder/Camera Input va...
R Input 6	Boolean	Video encoder/Camera Input va...
R/W Output 1	Boolean	Video encoder/Camera Output v...
R/W Output 2	Boolean	Video encoder/Camera Output v...

Figur 23 Variabler skapas automatiskt i Ethiris datalager.

Öka effektiviteten med kameragrupper

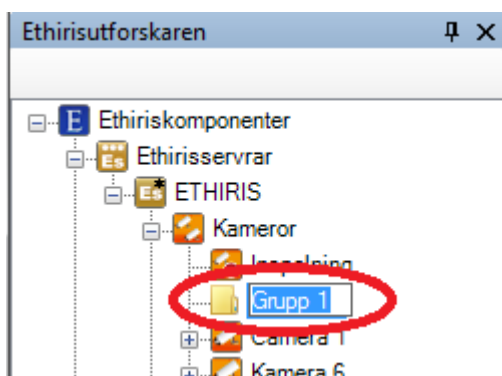
En intressant nyhet är möjligheten att skapa kameragrupper i serverns konfiguration. Det ger bättre struktur och överblick i stora system, men ökar också effektiviteten eftersom vissa operationer kan göras på hela gruppen, till exempel starta inspelning.

För att skapa en grupp kan man högerklicka antingen på noden 'Kameror' och välja menyalternativet 'Ny->Grupp' eller så högerklickar man på en kamera och väljer 'Flytta->till ny grupp'.



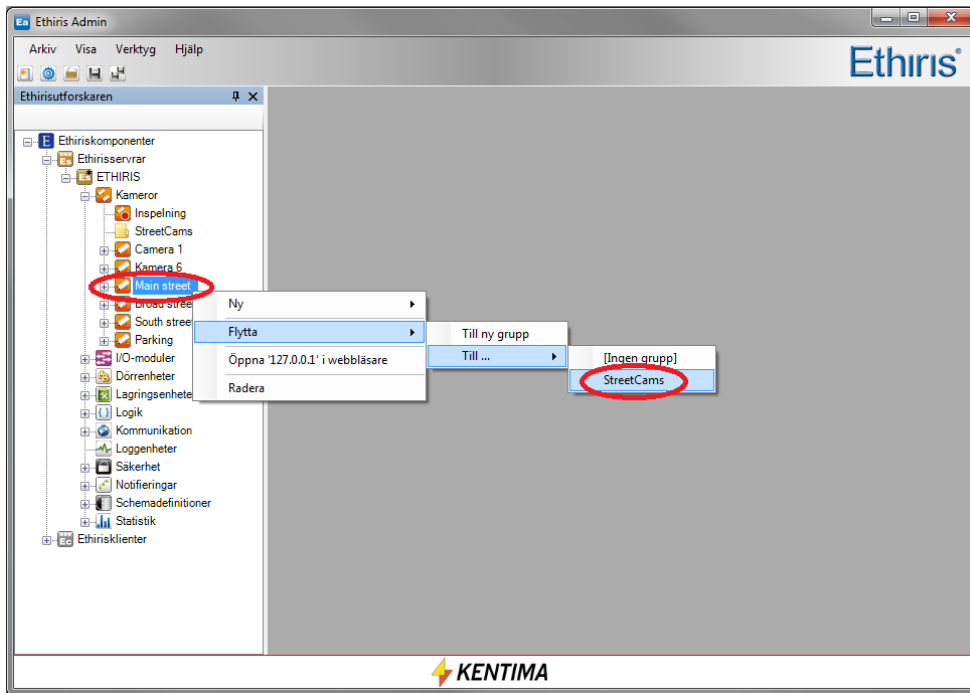
Figur 24 Högerklicka på 'Kameror' för att skapa en ny kameragrupp.

För att byta namn på gruppen, markera den och klicka sedan en gång till för att gå in i editeringsläge. I detta exempel väljer jag namnet 'StreetCams'.



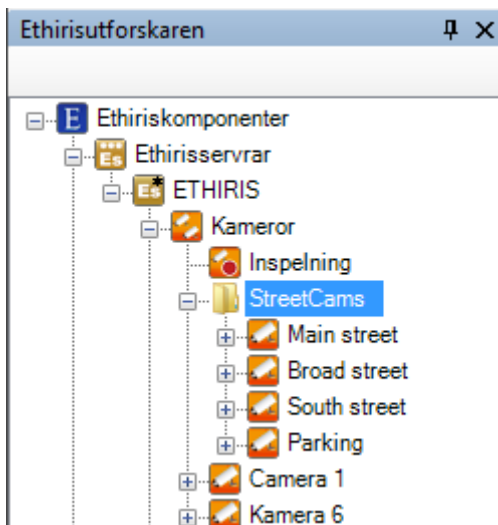
Figur 25 Editeringsläge för att ändra namn på gruppen.

För att flytta kameror till gruppen kan man använda drag & drop direkt i trädet eller högerklicka på aktuell kamera och välja 'Flytta->Till->StreetCams'.



Figur 26 Flytta kameror till en grupp genom drag & drop eller via meny.

När alla kamerorna är flyttade till gruppen kan det se ut enligt nedan.



Figur 27 Kamerorna är flyttade till gruppen.

Man kan naturligtvis skapa så många grupper man vill. Endast en nivå av grupper kan skapas, d v s man kan inte ha grupper i grupper. Varje kamera kan bara ingå i en grupp (eller ingen grupp).

För varje grupp som skapas i konfigurationen skapas automatiskt ett antal variabler i datalagret som kan användas för att till exempel starta inspelning på alla kamerorna i gruppen.

Variabelbläddrare

System

Kameror

StreetCams

Main street

Broad street

South street

Parking

Camera 1

Kamera 6

I/O-moduler

Dörrheter

Lagringenheter

Variabler

Namn	Datotyp	Beskrivning
R/W Enable	Boolean	Camera Group Enable sta
R/W RecordContinuous	Boolean	Start/stop recording cont
R/W RecordEvent	Event	Triggers an event recordi
R Recording	Boolean	Camera Group recording
R RecordingContinuous	Boolean	Continuous recording stat
R RecordingEvent	Boolean	Event recording state
W Refresh	Boolean	Refresh all cameras in gr

Figur 28 Variabler för en kameragrupp.