



Products for a more visible future



KENTIMA

Automation and Security Products

Årsstämma 2013

Kent Nilsson

VD

Dagens presentation

- Verksamheten 2012/2013
- Årsredovisning 2012/2013
- Sammanfattning kvartalsrapport Q1



- Styrelsen förstärktes med Jens Kinnander och Anders Laurin
- Nyemission genomfördes som tillförde bolaget 10,6 Mkr och bolaget fick över 400 nya aktieägare
- Bolaget listades på Nasdaq OMX First North den 19 juni
- Flera nya produkter och nya programversioner lanserades
- Planering av vår exportverksamhet

Kentima Holding AB

Kentima Control R&D AB

Kentima AB



Antal produktområde..... 4st

Antal anställda..... 25st

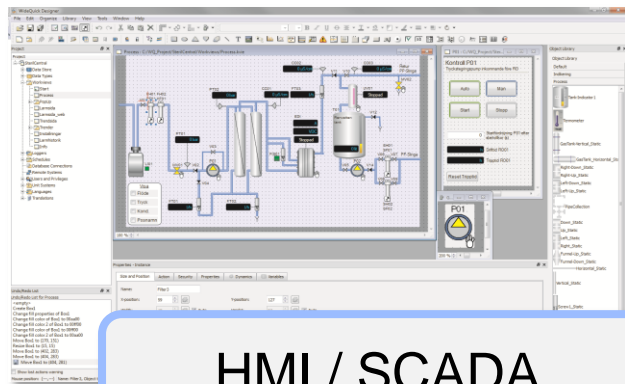
Omsättning..... 37,9 Mkr

Ort..... Staffanstorp, Skåne

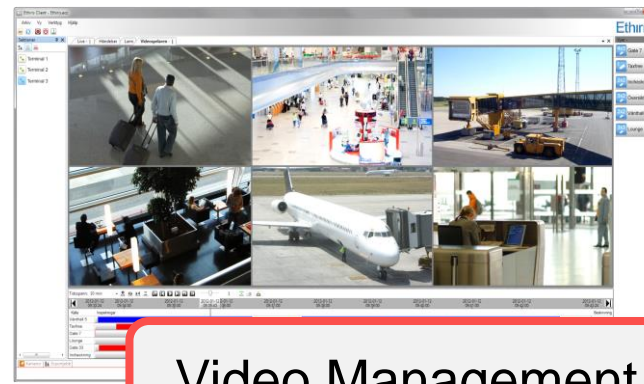
Antal kontor..... 3st



Våra Produktområden



HMI / SCADA



Video Management



Industrial Computers



Operator Panels

Produkter

Tillbehör

Uppdateringar

Uppgraderingar

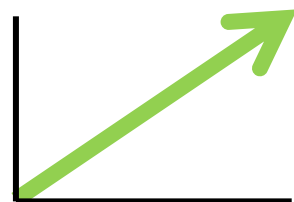
Utbildningar

Support

Konsulttjänster

Säkerhet

Video Surveillance Equipment



Prognosen för VMS (endast mjukvara från icke kameratillverkare) inom EMEA, enligt en rapport från IMS Research.

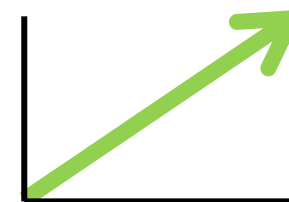
2012: 111 miljoner dollar

2017: 298 miljoner dollar

(2107: 957 miljoner dollar inklusive VMS från kameratillverkare och NVR)

Automation

Human Machine Interface, SCADA and Industrial Computers



Prognosen för HMI System globalt, enligt en rapport från MarketsandMarkets.

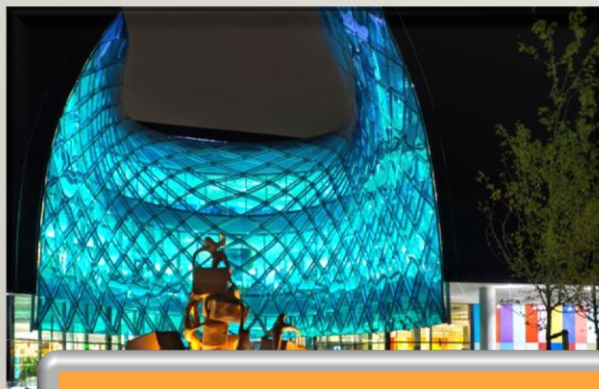
2012: 2500 miljoner dollar

2017: 4050 miljoner dollar

Exempel var våra produkter finns



Flygplats, Dallas



Köpcentrum, Malmö



Operahus, Oslo



Fotbollsarena, Helsingborg



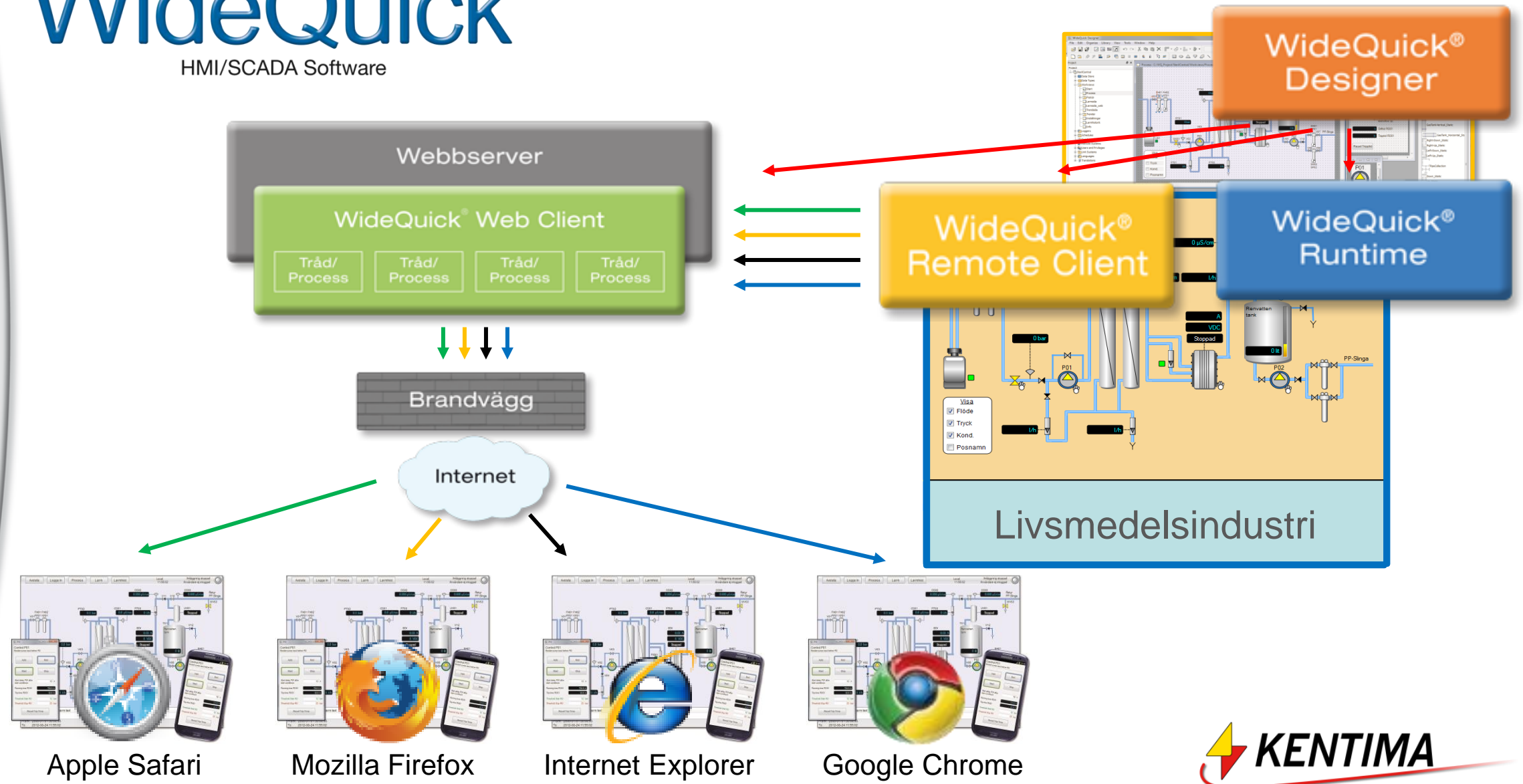
Sjukhus, Malmö



Gruva, Kazakstan

WideQuick®

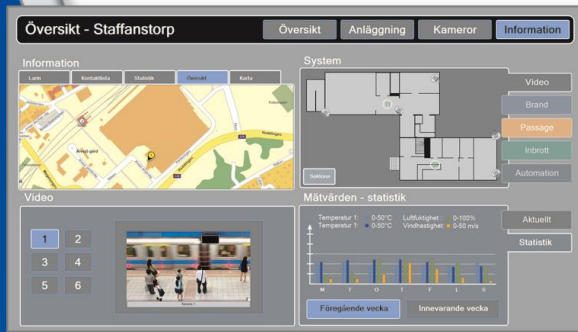
HMI/SCADA Software



Ethiris[®]

Video Management Software





WideQuick®

HMI/SCADA Software

Ethiris®
Video Management System

Fire Alarm

Building Automation

Database Access

Access Control

Intruder Alarm

SCADA

PLC

Perimeter Intrusion

Other Security Systems

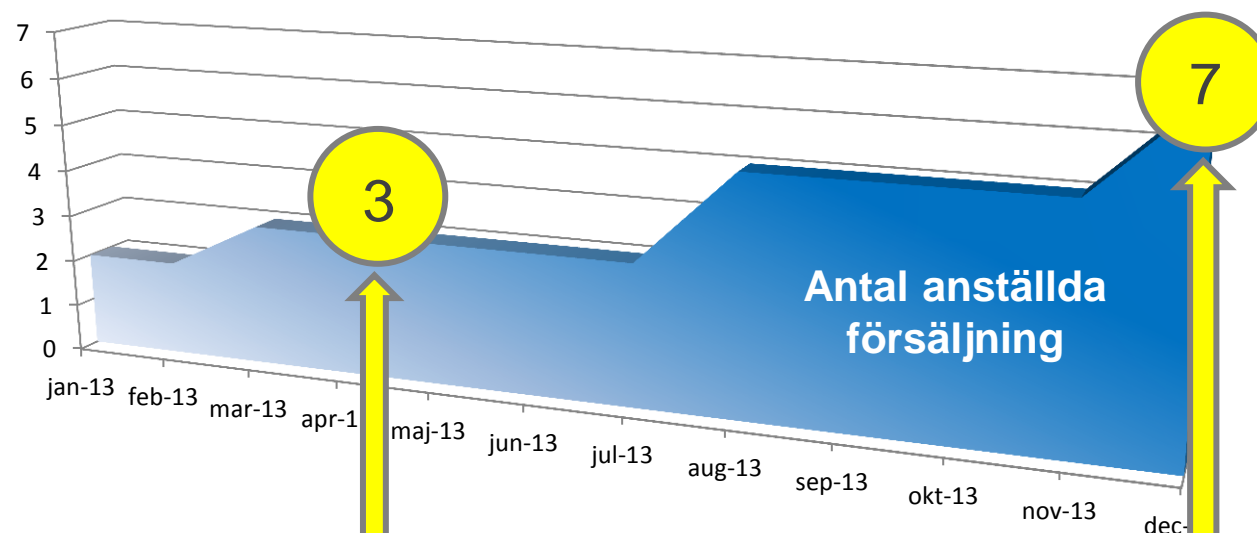
Operator Panel

Distributed I/O

- Förstärka Bolagets organisation, främst inom försäljning
- Förstärka marknadspositionen för Kentima på den svenska marknaden
- Bygga upp Kentimas exportverksamhet
- Realisera en betydande försäljningsökning i Sverige och internationellt
- Fortsätta med att skapa ett attraktivt partnerprogram
- Fortsätta utvecklingen av företagets produkter
- Identifiera och aktivt undersöka möjligheterna att söka patent för nya funktioner i mjukvarorna



Vår expansion, anställda inom försäljning



Nyemissionen

December

Anställda inom försäljning

Försäljning

● Kent Nilsson

Global Sales Automation

Svenska marknaden

- Johnny Andersson
- Jussi Papp
- Nathan Härdig

Export marknaden

● Anders Laurin

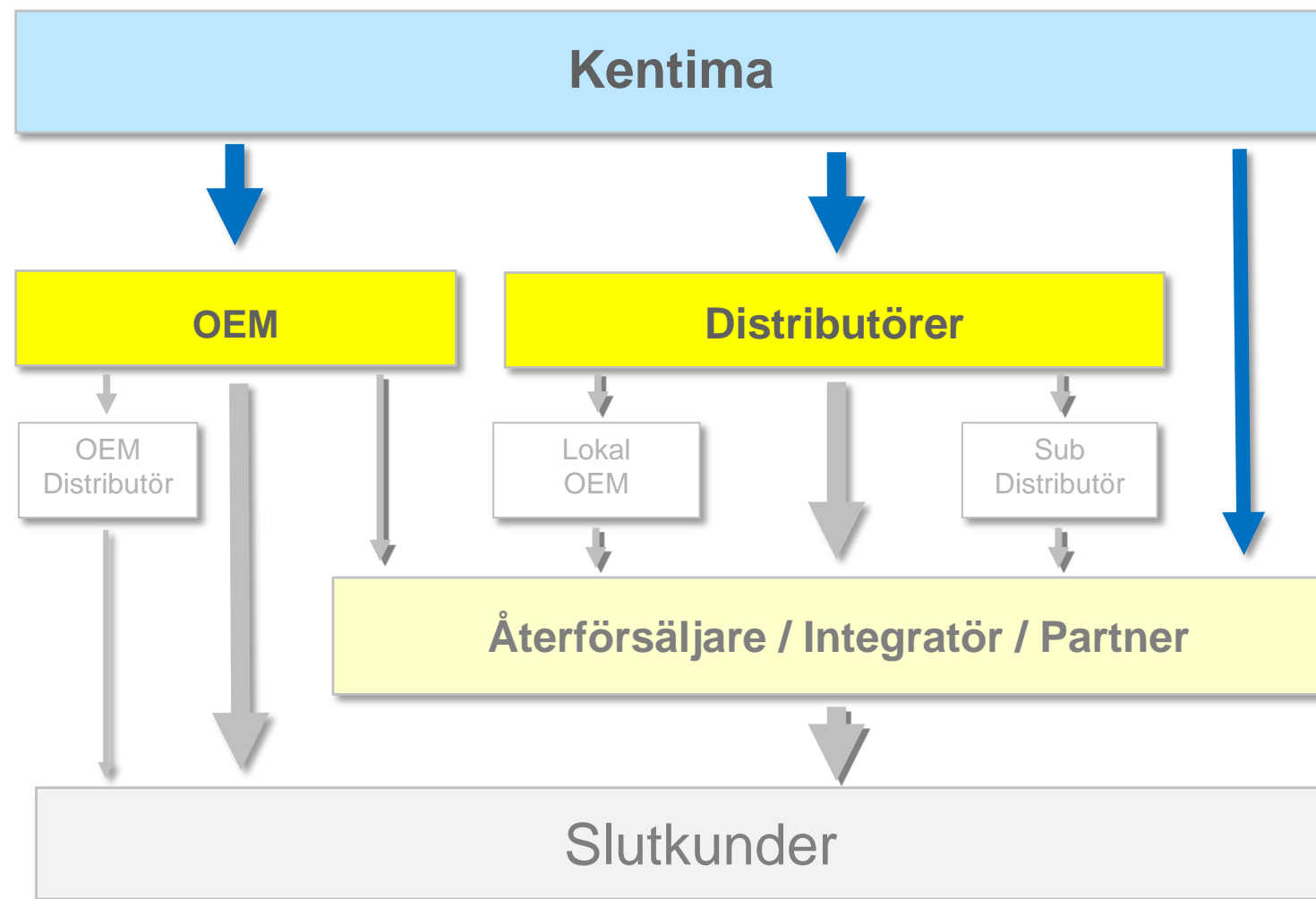
Global Sales Security

Svenska marknaden

- Fredrik Sturesson

Export marknaden

- Mads Bo Frederiksen
- Henrik Wiberg



- 
- Årsredovisningen 2012/2013

| Belopp i KSEK | 2013-06-30 Helår Juli-Juni | 2012-06-30 Helår Juli-Juni | 2011-06-30 Helår Juli-Juni |
|---|---|---|---|
| Rörelsens intäkter | 37 908 | 45 064 | 39 083 |
| Rörelseresultat före avskrivningar (EBITDA) | 1 854 | 3 701 | 3 165 |
| Rörelseresultat | -813 | 1 348 | 790 |
| Resultat efter finansiella poster | -1 085 | 1 086 | 581 |

| Belopp i KSEK | 2013-06-30 Helår Juli-Juni | 2012-06-30 Helår Juli-Juni | 2011-06-30 Helår Juli-Juni |
|---|----------------------------------|----------------------------------|----------------------------------|
| Resultat | | | |
| Rörelsens intäkter | 37 908 | 45 064 | 39 083 |
| Rörelseresultat före avskrivningar (EBITDA) | 1 854 | 3 701 | 3 165 |
| Rörelseresultat | -813 | 1 348 | 790 |
| Resultat efter finansiella poster | -1 085 | 1 086 | 581 |
| Balansräkningen | | | |
| Eget kapital | 14 174 | 7 005 | 6 040 |
| Räntebärande skulder | 2 683 | 4 795 | 4 219 |
| Räntebärande nettoskuld | 0 | 4 165 | 3 874 |
| Balansomslutning | 23 165 | 16 761 | 17 339 |
| Investeringar | 2 482 | 3 803 | 1 876 |
| Medeltal anställda | 19 | 22 | 18 |
| Rörelsemarginal (%) | neg. | 3,0% | 2,0% |
| Vinstmarginal (%) | neg. | 3,0% | 2,1% |
| Räntabilitet på eget kapital (%) | neg. | 15,5% | 9,6% |
| Soliditet, % | 61,2% | 41,8% | 34,8% |
| Skuldsättningsgrad | 0,6 | 1,4 | 1,9 |
| Resultat per registrerad aktie (SEK) | -0,18 | 0,21 | 0,11 |
| Utdelning per aktie (SEK) | 0* | 0,07 | 0,02 |
| <i>*Enligt styrelsens förslag</i> | | | |
| Antal aktier vid periodens slut före och efter utspädning | 6 506 500 | 4 980 000 | 4 980 000 |
| Genomsnittligt antal aktier före och efter utspädning | 5 743 250 | 4 980 000 | 4 980 000 |
| Efter rapportperiodens slut har ytterligare 111 700 nyemitterade aktier registrerats. | | | |
| Eget kapital per aktie, kr | 2,18 | 1,41 | 1,21 |
| <i>För definitioner av nyckeltal, se noter.</i> | | | |
| Resultatdisposition | | | |
| Förslag till disposition av bolagets vinst (SEK) | | | |
| Till årsstämman förfogande står | | | |
| balanserad vinst | 2 875 832 | | |
| överkursfond | 10 553 427 | | |
| årets förlust | -1 302 348 | | |
| | 12 126 911 | | |
| Styrelsen föreslår att i ny räkning överföres | 12 126 911 | | |
| | 12 126 911 | | |

Koncernens resultaträkning

| Belopp i KSEK | Not | 2012-07-01 2013-06-30 | 2011-07-01 2012-06-30 |
|---|-----|--------------------------|--------------------------|
| Rörelsens intäkter | | | |
| Nettoomsättning | | 37 908 | 45 064 |
| Summa rörelsens intäkter | | 37 908 | 45 064 |
| Rörelsens kostnader | | | |
| Råvaror och förnödenheter | | -5 609 | -6 576 |
| Handelsvaror | | -16 253 | -21 632 |
| Övriga externa kostnader | 1,2 | -5 182 | -3 962 |
| Personalkostnader | 3 | -9 010 | -9 193 |
| Avskrivning av materiella och Immateriella anläggningstillgångar | | -2 667 | -2 353 |
| Summa rörelsens kostnader | | -38 721 | -43 716 |
| Rörelseresultat | | -813 | 1 348 |
| Resultat från finansiella poster | | | |
| Övriga ränteintäkter och liknande resultatposter | 4 | 31 | 15 |
| Räntekostnader och liknande resultatposter | 5 | -300 | -256 |
| Räntekostnader till koncernföretag | | -3 | -21 |
| Summa finansiella poster | | -272 | -262 |
| Resultat efter finansiella poster | | -1 085 | 1 086 |
| Bokslutsdispositioner | | 0 | 0 |
| Resultat före skatt | | -1 085 | 1 086 |
| Skatt på årets resultat | 6 | -76 | -21 |
| ÅRETS RESULTAT | | -1 161 | 1 065 |

TILLGÅNGAR

| Belopp i KSEK | Not | 2013-06-30 | 2012-06-30 |
|--|-----|---------------|---------------|
| Anläggningstillgångar | | | |
| Immateriella anläggningstillgångar | | | |
| Balanserade utgifter för utvecklingsarbeten m.m. | 7 | 6 108 | 6 172 |
| | | 6 108 | 6 172 |
| Materiella anläggningstillgångar | | | |
| Inventarier, verktyg och installationer | 8 | 381 | 502 |
| | | 381 | 502 |
| Summa anläggningstillgångar | | 6 489 | 6 674 |
| Omsättningstillgångar | | | |
| Varulager | | | |
| Råvaror och förnödenheter | | 2 244 | 2 591 |
| Färdiga varor och handelsvaror | | 1 693 | 2 259 |
| Summa varulager | | 3 937 | 4 850 |
| Kortfristiga fordringar | | | |
| Kundfordringar | | 4 824 | 3 995 |
| Aktuell skattefordran | | 163 | 207 |
| Övriga fordringar | | 667 | 0 |
| Förutbetalda kostnader och upplupna intäkter | 10 | 570 | 405 |
| Summa kortfristiga fordringar | | 6 224 | 4 607 |
| Kassa och bank | 15 | 6 515 | 630 |
| Summa omsättningstillgångar | | 16 676 | 10 087 |
| SUMMA TILLGÅNGAR | | 23 165 | 16 761 |

Koncernens balansräkning

EGET KAPITAL OCH SKULDER

| Belopp i KSEK | Not | 2013-06-30 | 2012-06-30 |
|--|--------|---------------|---------------|
| Eget kapital | 12 | | |
| Bundet eget kapital | | | |
| Aktiekapital | 11, 13 | 723 | 553 |
| Övriga bundna reserver | | 310 | 274 |
| Summa bundet kapital | | 1 033 | 827 |
| Fritt eget kapital | | | |
| Fria reserver | | 3 748 | 3 057 |
| Överkursfond | | 10 554 | 2 056 |
| Årets resultat | | -1 161 | 1 065 |
| Summa fritt kapital | | 13 141 | 6 178 |
| Summa eget kapital | | 14 174 | 7 005 |
| Avsättningar | | | |
| Uppskjuten skatteskuld | | 39 | 26 |
| | | 39 | 26 |
| Långfristiga skulder | | | |
| Checkräkningskredit | 15 | 0 | 1 108 |
| Skulder till kreditinstitut | 16 | 1 615 | 2 563 |
| Summa långfristiga skulder | | 1 615 | 3 671 |
| Kortfristiga skulder | | | |
| Leverantörsskulder | | 2 721 | 1 966 |
| Skatteskulder | | 0 | 0 |
| Övriga skulder | | 2 109 | 2 012 |
| Upplupna kostnader och förutbetalda intäkter | 14 | 2 507 | 2 081 |
| Summa kortfristiga skulder | | 7 337 | 6 059 |
| SUMMA EGET KAPITAL OCH SKULDER | | 23 165 | 16 761 |
| STÄLLDA SÄKERHETER | | | |
| Företagsinteckningar | 17 | 8 850 | 8 850 |
| ANSVARSFÖRBINDELSER | | Inga | Inga |

Koncernens Kassaflödesanalys

| Belopp i KSEK | 2013-06-30 Helår Juli-Juni | 2012-06-30 Helår Juli-Juni |
|---|----------------------------------|----------------------------------|
| Den löpande verksamheten | | |
| Rörelseresultat | -812 | 1 349 |
| avskrivningar som belastar detta resultat | 2 667 | 2 353 |
| Summa | 1 855 | 3 702 |
| Erhållna räntor och liknande poster | 31 | 15 |
| Betalda räntor och liknande poster | -308 | -254 |
| Betald skatt | -162 | -300 |
| Kassaflöde från den löpande verksamheten före förändringar av rörelsekapital | 1 416 | 3 163 |
| Kassaflöde från förändringar i rörelsekapital | | |
| Förändring i varulager | 913 | 547 |
| Förändring av rörelsefordringar | -1 520 | 2 044 |
| Förändring av rörelseskulder | 1 284 | -1 018 |
| Förändring av rörelsekapital | 677 | 1 573 |
| Kassaflöde från den löpande verksamheten | 2 093 | 4 736 |
| Investeringsverksamheten | | |
| Förvärv av materiella anläggningstillgångar | -47 | -109 |
| Förvärv av immateriella anläggningstillgångar | -2 435 | -3 694 |
| Kassaflöde från investeringsverksamheten | -2 482 | -3 803 |
| Finansieringsverksamheten | | |
| Tillskott nyemission | 10 648 | 0 |
| Kostnad nyemission | -1 968 | 0 |
| Förändring av långfristiga skulder | -2 056 | -549 |
| Utdelning till aktieägarna | -350 | -100 |
| Kassaflöde från finansieringsverksamheten | 6 274 | -649 |
| ÅRETS KASSAFLÖDE | 5 885 | 284 |
| Likvida medel vid årets/periodens början | 630 | 346 |
| Likvida medel vid årets slut | 6 515 | 630 |
| Likvida medel | | |
| Kassa och bank | 6 515 | 630 |

- Kvartalsrapporten Q1

- Nettoomsättningen uppgick till 7 909 (7 941) KSEK och kostnaden för råvaror och handelsvaror uppgick till 4 603 (4 859) KSEK. Detta innebär en ökning av bruttovinsten med 7 % jämfört med föregående års period.
- Personalkostnaderna uppgick till 2 434 (1 848) KSEK vilket är en ökning med 32 %. Detta är en förväntad kostnadsökning som är i linje med bolagets tillväxtambitioner och planerade personalökning.
- Övriga kostnader uppgick till 1 348 (1 045) KSEK vilket är en ökning med 29 %. Kostnaden består till större del av framtagning och översättning av marknadsföringsmaterial samt mässkostnader.
- Rörelseresultatet uppgick till -1 041 (-435) KSEK. Periodens resultat före skatt uppgick till -1 084 (477) KSEK som motsvarar -0,16 (-0,10) SEK per aktie.
- Kassaflödet från den löpande verksamheten uppgick till -456 (260) KSEK. Totala kassaflödet uppgick till -895 (-469) KSEK.



Products for a more visible future